

MANUAL DEL POLIPASTO MANUAL TIPO M1 DE MODE CHINA

Mode Technology (Beijing) Co., Ltd.

📍 Dirección: 8.º piso, Edificio 7, Zona 4, Hanwei
International Plaza, Distrito Fengtai, Beijing

☎ +86(010)86781888

🌐 www.mode.top

Índice

I	Descripción del producto	01
II	Especificaciones del producto	02
III	Manual de usuario	04
IV	Precauciones	08
V	Plano y componente	09
VI	Garantía y servicio	10

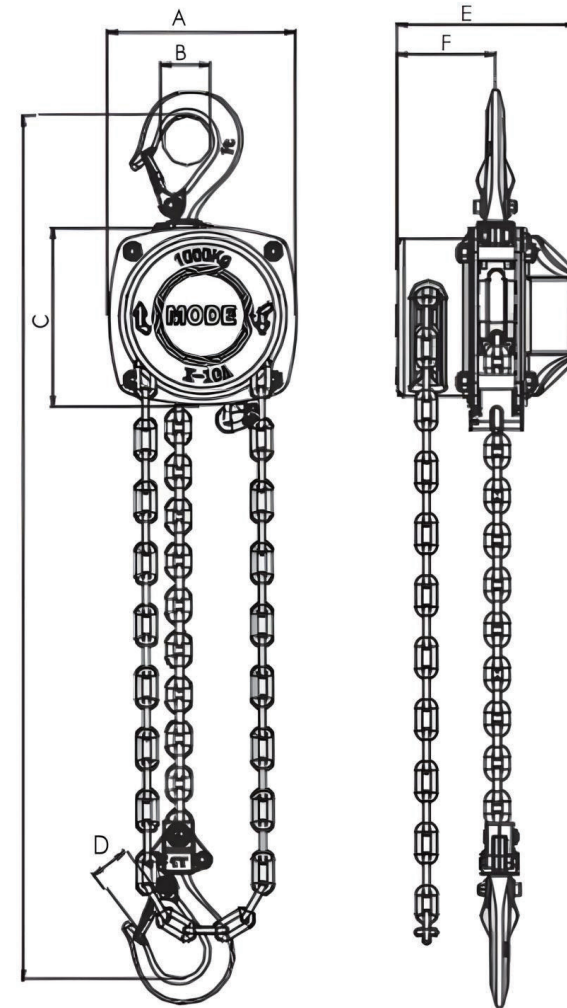
I. Descripción del producto



El polipasto manual para escenarios (denominado M1 en nuestra empresa) es un dispositivo de elevación manual desarrollado independientemente por MODE, comúnmente utilizado en la instalación de equipos escénicos, el montaje de decorados y las representaciones. Se caracteriza por su fácil manejo, tamaño reducido y peso ligero.

El producto empaquetado en una caja roja con asas, fabricada en plástico ABS. Los polipastos con cadenas de más de 15 metros se empaquetan en caja de forma individual, al igual que los polipastos con cadenas de menos de 15 metros se empaquetan dos unidades en una caja.

II. Especificaciones del producto



Producto	Unidad	M1-1T	M1-2T
Capacidad de carga	KG	1000	2000
Fuerza de tracción manual	N	315	340
Tamaño de la cadena	mm	6*18	8*24
Peso de cadena	KG	0.77	1.36
Peso sin cadena	KG	11	17
Prueba de operación de carga	KG	1500	3000
Medidas (mm)	A	152	176
	B	40	52
	C	152	170
	D	29	33
	E	145	157
	F	79	87

III. Manual de usuario

A. Antes de usar

1. El polipasto puede funcionar a temperaturas ambiente de entre -10 °C y +50 °C.
2. Consulte al fabricante para condiciones de trabajo extremas.

B. Instalación e inspección antes de cada uso

1. Coloque el gancho en el sistema de soporte de carga y suspenda el polipasto, asegurándose de que pueda girar libremente.
2. Asegúrese de que la cadena manual y la cadena de elevación estén suspendidas libremente, sin roturas ni torceduras.
3. Sin carga, gire la cadena manual una vez para extenderla y verifique que se deslice con facilidad y estabilidad sobre la polea manual, y que el mecanismo de elevación funcione correctamente.
4. Compruebe el funcionamiento del freno de carga: Levante la carga, dejando aproximadamente 50 mm de espacio libre, y suelte la cadena manual. Si la carga está segura, continúe frenando hasta que se eleve aproximadamente 100 mm y luego deténgase. 5. Baje lentamente la altura de la carga y suelte la cadena. La carga debe permanecer estable sin caerse ni resbalar.

5. Si el freno del polipasto funciona correctamente, puede proceder con la elevación.
6. Precauciones importantes para evitar el deslizamiento de varias cadenas: Compruebe que la sección inferior no se haya deslizado más allá de los eslabones de la cadena de elevación durante el transporte; esto se puede identificar comprobando si la cadena está torcida. Compruebe que todas las soldaduras de los demás eslabones de la cadena estén en la misma dirección. Corrija la torsión de la cadena: vuelva a pasar la sección inferior a través de los eslabones hasta que la torsión desaparezca.
7. Asegúrese de que los extremos de los eslabones de la cadena estén apretados en el punto de posicionamiento del cuerpo del polipasto.

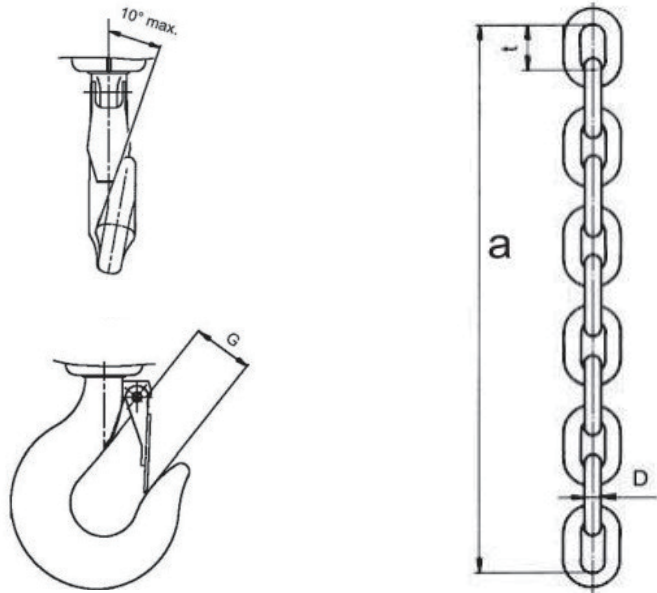
C. Funcionamiento

1. Al suspender la carga mínima, el freno debe cerrarse por separado. La carga mínima es el 10 % de la carga nominal, con un límite mínimo de 30 kg.
2. El polipasto manual solo es adecuado para la elevación y descenso vertical de cargas.
3. Para mover la carga, tire de la cadena manual hacia la derecha para subirla o hacia la izquierda para bajarla.

D. Cadena y ganchos

1. ¡La cadena y los ganchos deben inspeccionarse periódicamente! Limpie la cadena antes de la inspección y lubríquela regularmente para evitar la corrosión. Nunca lubrique los frenos.
2. La cadena de elevación no debe someterse a cargas pronunciadas ni a vibraciones.
3. Inspeccione la cadena de elevación para detectar estiramiento o desgaste. Mida la longitud interna de los eslabones desgastados, el diámetro mínimo y la longitud del alambre en los 11 eslabones con un calibrador. Sujete firmemente la cadena durante la medición.

! Criterios de reemplazo: Si los resultados de la medición exceden los valores de la tabla a continuación, la cadena debe reemplazarse inmediatamente. El rango de diámetro medido no debe ser inferior al rango indicado en la tabla a continuación ni exceder el paso de un solo eslabón.

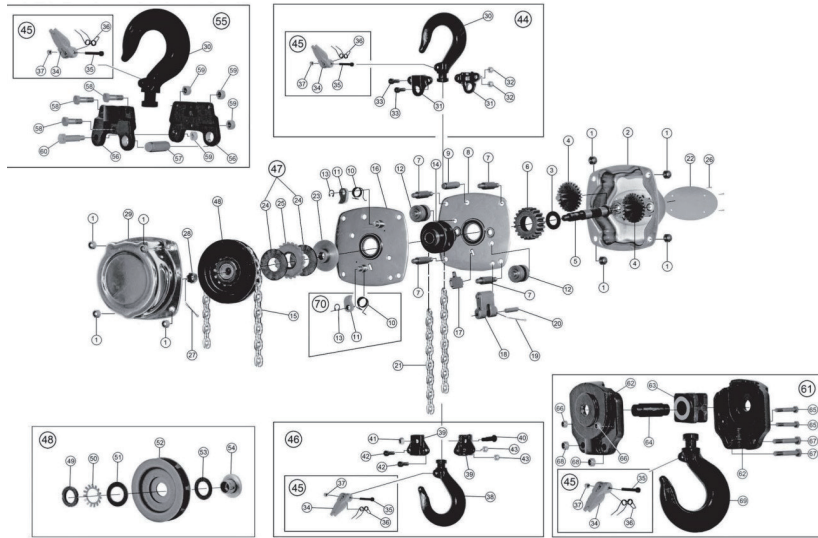


Capacidad de carga	Valor máxima de medición		Diámetro mínimo del eslabón (mm)	Apertura del gancho (G) Normal - Valor máximo (mm)
	Un enlace (t) mm	11 enlaces (a) mm		
1000	18.9	210.9	5.4	32-35
2000	25.2	271.9	7.2	38-42

IV. Precauciones

Lea las instrucciones antes de usar	Está prohibido la sobrecarga	Está prohibido trabajar o caminar bajo cargas suspendidas	Está prohibido estirar la cadena más allá del borde	Está prohibido utilizar polipastos manuales dañados
Está prohibido el uso de polipastos para elevar personal	Está prohibido lanzar calabazas	Está prohibido envolver la mercancía con cadenas de elevación	Está prohibido elevar la mercancía hasta el final de la cadena de elevación	Está prohibido colocar la mercancía directamente contra el gancho
Está prohibido el uso de cadenas torcidas o rotas	Está prohibido cuando el polipasto queda sin cerrado	Está prohibido retirar las señales de advertencia		

V. Plano y componente



Número	Piezas	Cantidad
1	Contratuercas	8
2	Tapa exterior de la caja de cambios	1
3	Arandela	1
4	Engranaje de doble placa	2
5	Eje de transmisión	1
6	Engranaje estriado	1
7	Espárrago de junta	4
8	Forro del lado derecho	1
9	Eje de suspensión del gancho superior	1
12	Rodillos guía	2
14	Elevador	1
15	Cadena manual	5
16	Forro lateral izquierdo	1

17	Máquina extractora de cadenas	1
18	Anclaje final	1
19	Pasador de chaveta	1
20	Pernos de anclaje	1
21	Cadena de elevación	3
22	Letrero	1
23	Asiento de freno	1
25	Trinquete	1
26	Remaches de placa de identificación	4
27	Pasador de chaveta	1
28	Tuerca	1
29	Funda del volante	1

Paquete

44	Gancho arriba, componente: 30, 31(2x), 32(2x), 33(2x), 45	1
45	Clip de seguridad, componente: 34,35,36,37	1
46	Gancho abajo, componente: 38, 39(2x), 40, 41, 42(2x), 43(2x), 45	1
47	Disco de fricción, 24(2x)	1
48	Protección contra sobrecarga, componentes: 49, 50, 51, 52, 53, 54	1 (Opcional)
55	Gancho arriba, component: 30, 56(2x), 57, 58(3x), 59(4x), 60, 45	1
61	Gancho abajo, componente5t: 62(2x), 63, 64, 65(2x), 66(2x), 67(2x), 68(2x), 69, 45	1
70	Conjunto de varilla de freno: 10(2x),11(2x),13(2x)	1

VI. Garantía y servicio

1. Este producto tiene una garantía de 12 meses. Los clientes pueden acceder a esta garantía presentando el recibo de compra y la fecha del certificado de conformidad.
2. Esta garantía no cubre daños causados por errores humanos o modificaciones no autorizadas del controlador.
3. Los costos de logística durante el período de garantía corren por cuenta del cliente.
4. Contacte con el distribuidor de su país para una atención rápida y personalizada.